



ปภินทนาการเลือกตั้ง

รัฐธรรมนูญ กับการเลือกตั้ง

สมาชิกสภาผู้แทนราษฎร ”

62





บทบัญญัติตามรัฐธรรมนูญแห่งราชอาณาจักรสยาม พุทธศักราช 2475 กำหนดให้สมาชิกสภาผู้แทนราษฎรประกอบด้วยสมาชิก ซึ่งราษฎรเป็นผู้เลือกตั้งขึ้น จึงได้จัดให้มีการเลือกตั้งสมาชิกสภาผู้แทนราษฎร เมื่อวันที่ 15 พฤศจิกายน 2476 ซึ่งถือว่าเป็นการเลือกตั้งสมาชิกสภาผู้แทนราษฎรครั้งแรกของประเทศไทย การเลือกตั้งครั้งนี้เป็นการเลือกตั้งทางอ้อม กล่าวคือ ราษฎรผู้มีสิทธิเลือกตั้งจะทำการเลือกผู้แทนตำบลของตนขึ้นมาตำบลละ 1 คน เพื่อให้ผู้แทนตำบลเป็นผู้เลือกสมาชิกสภาผู้แทนราษฎรอีกครั้งหนึ่ง โดยใช้สัดส่วนราษฎรสองแสนคนต่อ สส. 1 คน การเลือกตั้งทางอ้อมลักษณะนี้ถูกนำมาใช้ในการเลือกตั้งครั้งแรกนี้เพียงครั้งเดียวเท่านั้น

ในการเลือกตั้งผู้แทนตำบลนั้น พระราชกฤษฎีกากำหนดให้กรมการอำเภอดำเนินการเลือกตั้งผู้แทนตำบลระหว่างวันที่ 1 ตุลาคม ถึงวันที่ 14 พฤศจิกายน 2476 โดยราษฎรผู้มีสิทธิออกเสียงเลือกตั้งผู้แทนตำบลจะต้องมีอายุ 20 ปีบริบูรณ์ขึ้นไป และผู้สมัครผู้แทนตำบลจะต้องมีอายุ 23 ปีบริบูรณ์ขึ้นไป เมื่อมีการเลือกตั้งผู้แทนตำบลเสร็จสิ้นแล้ว ผู้แทนตำบลที่ได้รับเลือกตั้งตำบลละ 1 คน ดำเนินการเลือกตั้งสมาชิกสภาผู้แทนราษฎรในจังหวัดนั้นๆ ในวันที่ 15 พฤศจิกายน 2476

ประชาชน

[วันที่ 1 ตุลาคม - 14 พฤศจิกายน 2476]

ผู้แทนตำบล

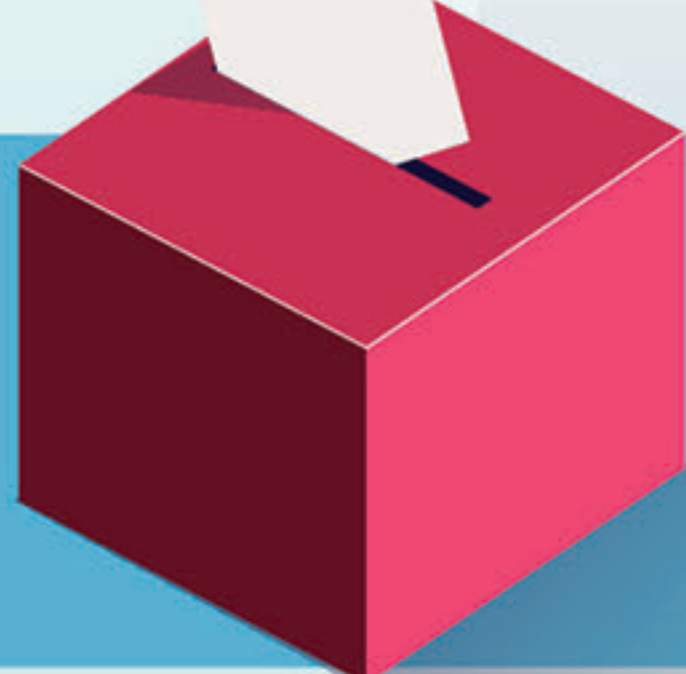
สมาชิกสภาผู้แทนราษฎร

[วันที่ 15 พฤศจิกายน 2476]

ที่มาของสมาชิกสภาผู้แทนราษฎรมี 2 ประเภท คือ

- 1. มาจากการเลือกตั้งของประชาชน
- 2. มาจากการแต่งตั้ง จำนวนเท่ากับสมาชิกที่มาจากการเลือกตั้งของประชาชน

สมาชิกทั้งสองประเภทมีจำนวนเท่ากัน อยู่ในตำแหน่งคราวละ 4 ปี เท่ากัน



เลือกตั้งครั้งใหม่



รัฐธรรมนูญแห่งราชอาณาจักรไทย พุทธศักราช 2560
ได้กำหนดให้รัฐสภาประกอบด้วย สมาชิกสภาผู้แทนราษฎร และ วุฒิสภา

สมาชิกสภาผู้แทนราษฎร

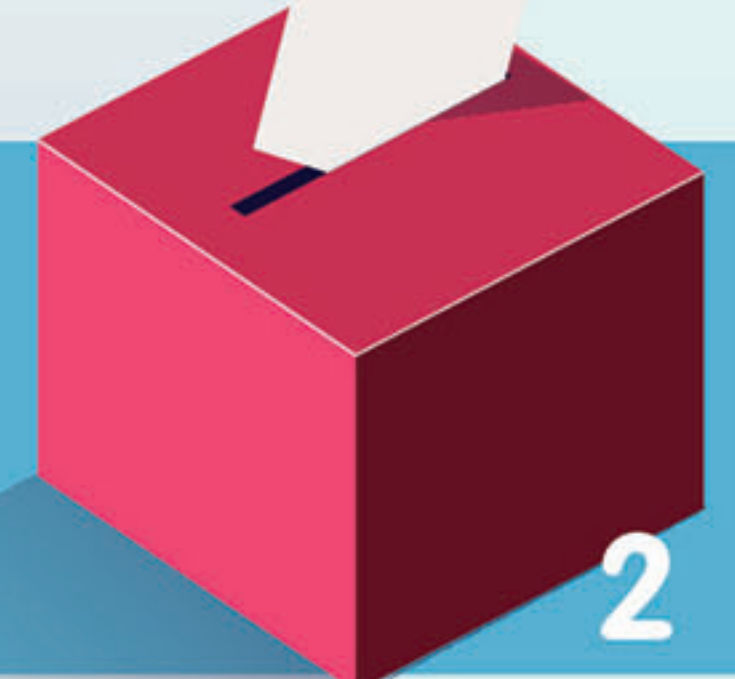


- ส.ส. มาจากการเลือกตั้งของประชาชน จำนวน 500 คน
- แบ่งเป็น - ส.ส. แบบแบ่งเขต 350 คน
 - ส.ส. แบบบัญชีรายชื่อ 150 คน



ที่มาของ ส.ส.

มาจากการเลือกตั้งของประชาชน โดยหลักเกณฑ์การเลือกตั้งสมาชิกสภาผู้แทนราษฎร ตามรัฐธรรมนูญฉบับนี้อยู่บนแนวคิดทุกคะแนนเสียงมีความหมาย โดยผู้สมัครรับเลือกตั้ง ที่ได้รับคะแนนสูงสุดในแต่ละเขตจะได้รับเลือกตั้งเป็นสมาชิกสภาผู้แทนราษฎรแบบแบ่งเขต และจะนำคะแนนเสียงที่แต่ละพรรคได้รับในการเลือกตั้งสมาชิกสภาผู้แทนราษฎรแบบแบ่งเขต ไม่ว่าผู้สมัครรับเลือกตั้งของพรรคนั้น จะได้รับเลือกตั้งหรือไม่ได้คะแนนเสียงเป็นอันดับ 1 ก็ตาม มาคิดคำนวณจำนวนสมาชิกสภาผู้แทนราษฎรทั้งหมดของแต่ละพรรคที่ควรจะมีได้ หากพรรคนั้นมีสมาชิกสภาผู้แทนราษฎรแบบแบ่งเขตไม่ครบตามจำนวนสมาชิกสภาผู้แทนราษฎรทั้งหมดที่ควรจะมี จะได้รับการชดเชยให้เป็นจำนวนสมาชิกสภาผู้แทนราษฎรแบบบัญชีรายชื่อ การคิดคำนวณเช่นนี้ทำให้คะแนนเสียงของประชาชนทุกเสียงไม่สูญเปล่า เป็นการสะท้อนเจตจำนงของประชาชนอย่างเที่ยงตรงมากขึ้น



การเลือก ส.ส. ใหม่



พรรคการเมืองต้องทำบัญชีรายชื่อโดย

- กระจายตามภูมิภาค
- สมาชิกพรรคมีส่วนร่วม
- เสมอภาคระหว่างชาย หญิง

วิธีคำนวณ ส.ส. แบบบัญชีรายชื่อ

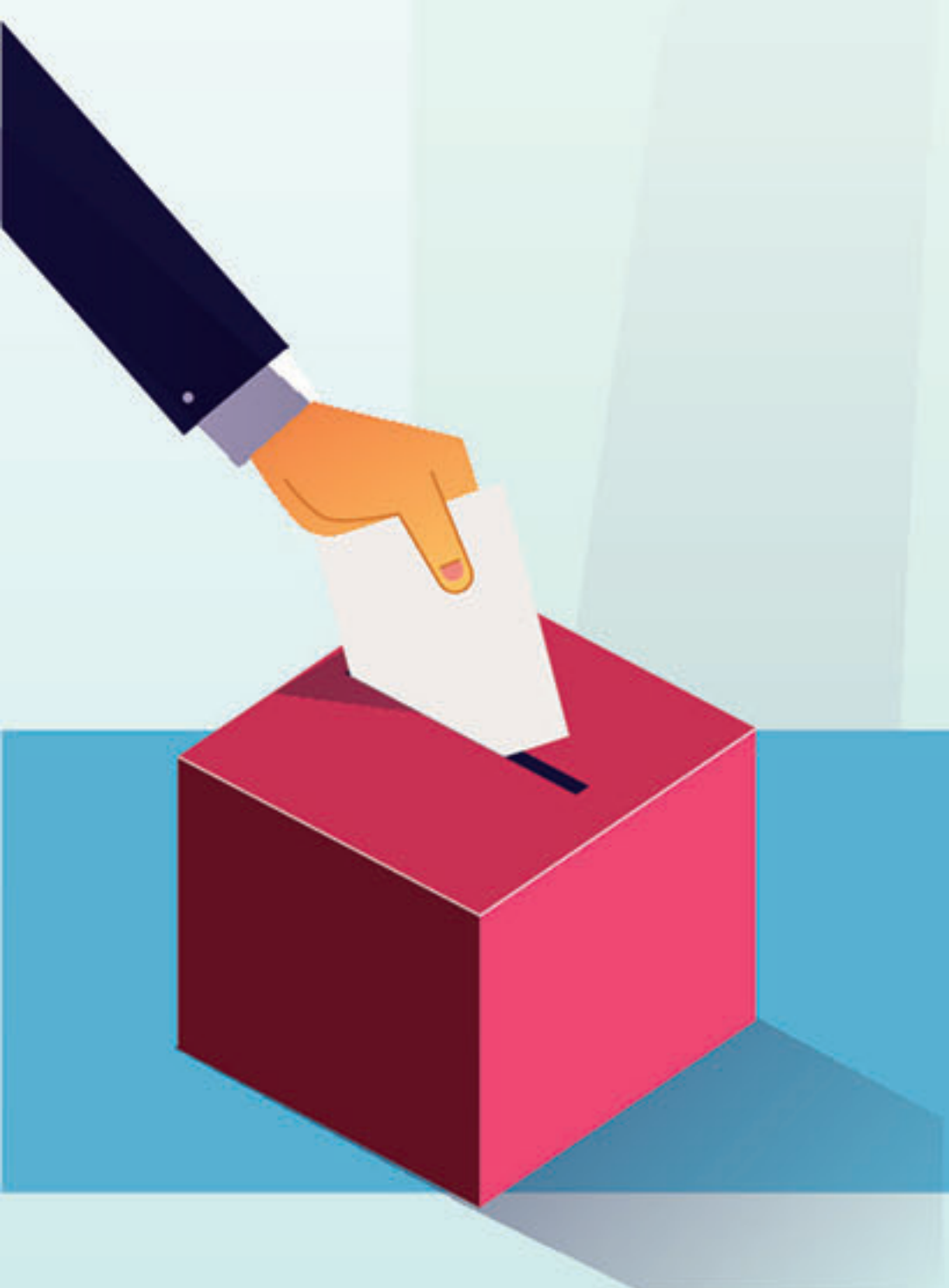
$$\frac{\text{คะแนนเสียงที่ทุกพรรคได้รับทั่วประเทศ}}{500} = \text{A (คะแนนเสียงต่อ ส.ส. 1 คน)}$$

$$\frac{\text{คะแนนทั้งประเทศของแต่ละพรรค}}{\text{A}} = \text{B (จำนวน ส.ส. ที่พรรคนั้นพึงมี)}$$

$$\text{B} - \text{ส.ส. แบบแบ่งเขตของแต่ละพรรค} = \text{จำนวน ส.ส. แบบบัญชีรายชื่อของพรรค}$$

ถ้าพรรคมี ส.ส. แบบแบ่งเขตมากกว่า ส.ส. ที่พึงมีอยู่แล้ว

ไม่ได้รับการจัดสรรแบบบัญชีรายชื่อ



สมาชิกวุฒิสภา (ส.ว.)

ส.ว. มาจากประชาชนที่มาสมัครเลือกกันเอง
จำนวน 200 คน อยู่ในวาระคราวละ 5 ปี



ที่มาของ ส.ว.

มาจากการเลือกกันเองของบุคคล ซึ่งมีความรู้ ความเชี่ยวชาญ ประสบการณ์ อาชีพ ลักษณะ หรือประโยชน์ร่วมกัน หรือทำงาน หรือเคยทำงานด้านต่างๆ ที่หลากหลายของสังคม ในแต่ละกลุ่มอาชีพ โดยในการแบ่งกลุ่ม ต้องแบ่งในลักษณะที่ทำให้ประชาชน ซึ่งมีสิทธิสมัคร รับเลือกทุกคนสามารถอยู่ในกลุ่มใดกลุ่มหนึ่งได้ การแบ่งกลุ่ม การรับสมัคร การคัดเลือก และ จำนวนสมาชิกวุฒิสภาในแต่ละกลุ่ม เป็นไปตามหลักเกณฑ์ และวิธีการที่กำหนดในพระราชบัญญัติ ประกอบรัฐธรรมนูญว่าด้วยการได้มาซึ่งสมาชิกวุฒิสภา การดำเนินการดังกล่าวข้างต้น ให้ดำเนินการ ตั้งแต่ระดับอำเภอ ระดับจังหวัด และระดับประเทศ เพื่อให้สมาชิกวุฒิสภาเป็นผู้แทนปวงชนชาวไทยในระดับประเทศ

การเลือก ส.ว. ใหม่

เรื่องของประชาชน ประชาชนสมัครเอง-เลือกกันเอง-นักการเมืองไม่เกี่ยว



ประชาชนทุกกลุ่มของสังคม
มีสิทธิสมัคร



สมัครได้ที่อำเภอ ที่มี
ภูมิลำเนาหรือทำงานอยู่



กกต. ตรวจสอบคุณสมบัติ
และประกาศรายชื่อ



ระดับประเทศ
เหลือ 200 คน



ระดับจังหวัด
จังหวัดละไม่เกิน 100 คน



ระดับอำเภอ
อำเภอละไม่เกิน 100 คน



กกต.
ประกาศผลการเลือก



ส.ว. จากประชาชนตัวจริง



“

ใครบ้าง... ที่มีสิทธิเลือกตั้ง ส.ส.”



ผู้มีสิทธิเลือกตั้ง ต้องมีคุณสมบัติ ดังนี้

- สัญชาติไทย หรือแปลงสัญชาติ
มาแล้วไม่น้อยกว่า 5 ปี
- อายุไม่ต่ำกว่า 18 ปี ในวันเลือกตั้ง
- มีชื่ออยู่ในทะเบียนบ้าน
ในเขตเลือกตั้ง ไม่น้อยกว่า
90 วัน

ยกเว้น บุคคลเหล่านี้ **ไม่มีสิทธิเลือกตั้ง**



ภิกษุ สามเณร
นิกพรต หรือนักบวช



ถูกเพิกถอน
สิทธิเลือกตั้ง



ถูกคุมขัง
โดยหมายของศาล

@#%!

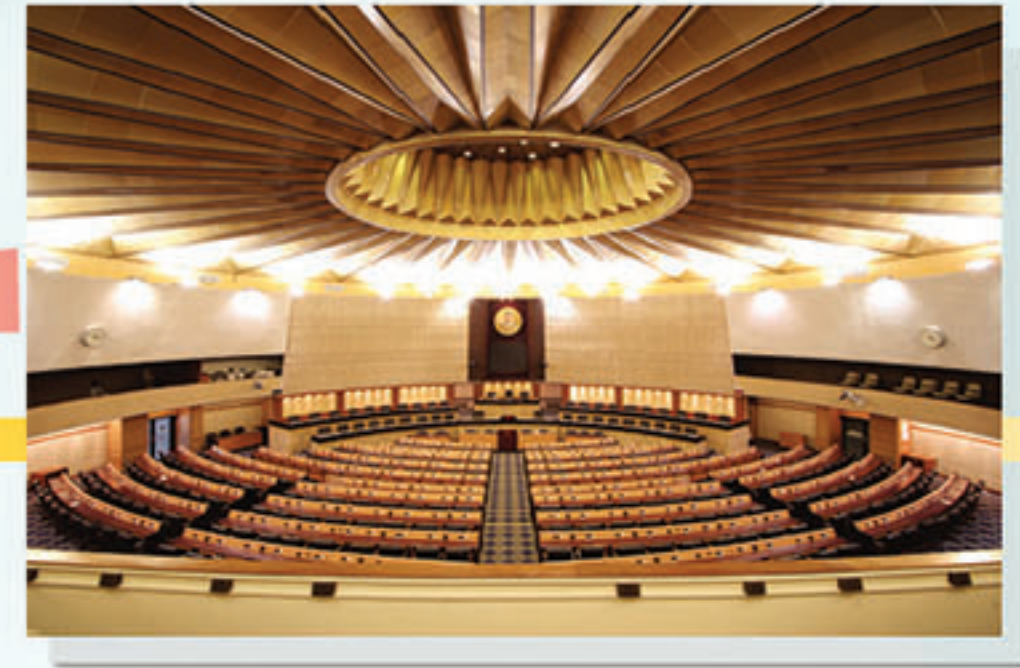


ฉ้อโกง
หรือฉ้อโกงเพื่อน



รัฐสภาไทย

อำนาจหน้าที่



1. การตรากฎหมาย

- 1.1 การแก้ไขเพิ่มเติมรัฐธรรมนูญ
- 1.2 การตราพระราชบัญญัติประกอบรัฐธรรมนูญ
- 1.3 การตราพระราชบัญญัติเพื่อดำเนินการตามหมวด 16 (บทเฉพาะกาล มาตรา 270 วรรคสอง) ให้กระทำในที่ประชุมของรัฐสภา
- 1.4 ในวาระเริ่มแรกภายในอายุของวุฒิสภา การพิจารณาร่าง พรบ.ที่วุฒิสภาหรือสภาผู้แทนราษฎรยับยั้งไว้ตามมาตรา 137 (2) หรือ (3) ให้กระทำโดยที่ประชุมร่วมกันของสภา (มาตรา 271)

2. การควบคุมการบริหารราชการแผ่นดิน

- 2.1 การควบคุมในด้านนโยบาย
 - การแถลงนโยบายต่อรัฐสภา (มาตรา 162 วรรคหนึ่ง)
- 2.2 การอนุมัติหรือไม่อนุมัติพระราชกำหนด (มาตรา 172 และมาตรา 174)

3. อำนาจในการให้ความเห็นชอบแต่งตั้งบุคคล

- 3.1 การให้ความเห็นชอบแต่งตั้งบุคคล
 - 3.1.1 การให้ความเห็นชอบในการแต่งตั้งผู้สำเร็จราชการแทนพระองค์ ตามมาตรา 17 (มาตรา 156วรรคหนึ่ง (1))
 - 3.1.2 การรับทราบและให้ความเห็นชอบในการสืบราชสมบัติ ตามมาตรา 21 (มาตรา 156 วรรคหนึ่ง (4))



สภาผู้แทนราษฎร

อำนาจหน้าที่

1. การควบคุมการบริหารราชการแผ่นดิน

- 1.1 การตั้งกระทู้ถาม (มาตรา 150)
- 1.2 การเสนอญัตติทั่วไป (มาตรา 128 และข้อบังคับการประชุมสภา)
- 1.3 การตั้งคณะกรรมการ (มาตรา 129)
- 1.4 ญัตติขอเปิดอภิปรายทั่วไปเพื่อซักถามข้อเท็จจริงหรือเสนอปัญหาต่อคณะรัฐมนตรี (มาตรา 152)
- 1.5 ญัตติขอเปิดอภิปรายทั่วไปเพื่อลงมติไม่ไว้วางใจรัฐมนตรี (มาตรา 151)



2. อำนาจในการตรากฎหมาย



- 2.1 การตราพระราชบัญญัติประกอบรัฐธรรมนูญ (เฉพาะในส่วนของการริเริ่มเสนอกฎหมาย (มาตรา 131 วรรคหนึ่ง (2))
- 2.2 การตราพระราชบัญญัติ (มาตรา 133 วรรคหนึ่ง (2) : การริเริ่มเสนอกฎหมาย / มาตรา 136 : การพิจารณากฎหมาย)



วุฒิสภา

อำนาจหน้าที่

1. การตรากฎหมาย



- การกลั่นกรองกฎหมาย (พระราชบัญญัติ)

2. การควบคุมการบริหารราชการ

2.1 การตั้งกระทู้ถาม

2.2 การเสนอญัตติทั่วไป

2.3 การตั้งคณะกรรมการ

2.4 ญัตติขอเปิดอภิปรายทั่วไปเพื่อให้คณะรัฐมนตรีแถลงข้อเท็จจริงหรือชี้แจงปัญหาสำคัญเกี่ยวกับการบริหารราชการแผ่นดิน (มาตรา 153)

2.5 หน้าที่และอำนาจติดตาม เสนอแนะและเร่งรัดการปฏิรูปประเทศ เพื่อให้บรรลุเป้าหมายตามหมวด 16 การปฏิรูปประเทศ และการจัดทำและดำเนินการทำตามยุทธศาสตร์ชาติ (บทเฉพาะกาลมาตรา 270)

2.6 การให้ความเห็นชอบบุคคลในการดำรงตำแหน่งต่างๆ

2.6.1 ตุลาการศาลรัฐธรรมนูญ (มาตรา 204)

2.6.2 คณะกรรมการการเลือกตั้ง (มาตรา 222)

2.6.3 ผู้ตรวจการแผ่นดิน (มาตรา 228)

2.6.4 คณะกรรมการป้องกันและปราบปรามการทุจริตแห่งชาติ (มาตรา 232)

2.6.5 คณะกรรมการตรวจเงินแผ่นดิน (มาตรา 238)

2.6.6 คณะกรรมการสิทธิมนุษยชนแห่งชาติ (มาตรา 246)





เบี้ยและหีบลงคะแนน



การออกเสียงลงคะแนนด้วยการลงเบี้ย เป็นวิธีการออกเสียงลงคะแนนลับวิธีหนึ่งในการประชุมสภา โดยมีการบัญญัติไว้ในข้อบังคับการประชุมครั้งแรกเมื่อปี พ.ศ. 2476 และใช้เรื่อยมาจนถึงปี พ.ศ. 2538 ข้อบังคับการประชุมสภาที่ประกาศใช้ในปีนี้มีได้บัญญัติถึงวิธีการลงเบี้ยไว้ แต่ได้นำวิธีการลงคะแนนแบบอื่นมาใช้แทน

วิธีการลงคะแนนโดยวิธีนี้ คือ การให้สมาชิกนำเบี้ยสี 3 สี คือ สีน้ำเงิน สีแดง และสีขาว ใส่ลงในตู้ที่ปิดไว้ซึ่งเบี้ยสีต่าง ๆ นั้น จะหมายถึง ผู้ที่เห็นด้วย ผู้ที่ไม่เห็นด้วย และผู้งดออกเสียงแล้วแต่ข้อบังคับการประชุมสภาในขณะนั้นจะบัญญัติว่าสีใดมีความหมายว่าอย่างไร เมื่อสมาชิกลงเบี้ยครบทุกคนแล้ว จะมีการนับคะแนนตามเบี้ยแต่ละสีเพื่อทราบมติของที่ประชุม

ปัจจุบันการออกเสียงลงคะแนนลับมีวิธีปฏิบัติ ดังต่อไปนี้

- (1) เขียนเครื่องหมายบนแผ่นกระดาษใส่ช่องที่เจ้าหน้าที่จัดให้
 - ผู้เห็นด้วยให้เขียนเครื่องหมาย /
 - ผู้ไม่เห็นด้วยให้เขียนเครื่องหมาย X
 - ผู้ไม่ออกเสียงให้เขียนเครื่องหมาย O
- (2) วิธีอื่นใดซึ่งที่ประชุมเห็นสมควรเฉพาะกรณี

ค้อนสำหรับผู้คุมกฎ



ค้อนเป็นอุปกรณ์อย่างหนึ่งในการปฏิบัติหน้าที่ของประธานในที่ประชุมสภา โดยในอดีตประธานจะใช้เคาะในเวลาเปิด-ปิดประชุม การเลื่อนหรือเลิกประชุม การลงมติ และการควบคุมการประชุมให้อยู่ในความสงบ

ปัจจุบันมีการนำสัญญาณเสียงมาใช้ในที่ประชุม การใช้ค้อนของประธานจึงกำหนดไว้เพียงควบคุมการประชุม ตามข้อบังคับการประชุมสภาผู้แทนราษฎร พ.ศ. 2551 ข้อ 69 กำหนดว่า “ถ้าประธานให้สัญญาณด้วยการเคาะค้อนหรือยื่นขึ้น ให้ผู้ที่กำลังพูด หยุดและนั่งลงทันที”



หีบบัตรเลือกตั้งสมาชิกวุฒิสภา



รัฐธรรมนูญแห่งราชอาณาจักรไทย พุทธศักราช 2489 ซึ่งประกาศใช้เมื่อวันที่ 9 พฤษภาคม 2489 บัญญัติให้รัฐสภาเป็นระบบสภาคู่ ประกอบด้วย วุฒิสภา (พรีด-สะ-พา) และสภาผู้แทน

“วุฒิสภา” ประกอบด้วย สมาชิกที่ราษฎรเลือกตั้ง จำนวน 80 คน แต่ในวาระเริ่มแรกของวุฒิสภา กำหนดให้สมาชิกสภาผู้แทนประเภทที่ 1 ซึ่งอยู่ในตำแหน่งในวันสุดท้ายก่อนการประกาศใช้รัฐธรรมนูญแห่งราชอาณาจักรไทย พ.ศ. 2489 เป็นผู้เลือกตั้ง โดยมีการเลือกตั้งเมื่อวันที่ 24 พฤษภาคม 2489 เวลา 09.00-16.00 นาฬิกา ณ พระที่นั่งอนันตสมาคม

“วุฒิสภา” ทำหน้าที่พิจารณาร่างพระราชบัญญัติที่ผ่านการพิจารณาของสภาผู้แทน และควบคุมการบริหารราชการแผ่นดินของคณะรัฐมนตรี โดยวุฒิสภาที่ได้รับการเลือกตั้งมาชุดนี้ได้ปฏิบัติงาน ตั้งแต่วันที่ 24 พฤษภาคม 2489 - 8 พฤศจิกายน 2490 เนื่องจากเกิดการรัฐประหาร และได้มีการประกาศใช้รัฐธรรมนูญแห่งราชอาณาจักรไทย (ฉบับชั่วคราว) พุทธศักราช 2490 คำว่า “วุฒิสภา” ได้เปลี่ยนเป็น “วุฒิสภา” และใช้ต่อมาจนถึงปัจจุบัน

บัตรเลือกตั้งสมาชิกวุฒิสภา พ.ศ. 2489

บัตรเลือกตั้งสมาชิกวุฒิสภา จัดพิมพ์เป็นสมุดหนา 25 หน้า โดยมีรายชื่อผู้สมัคร 245 คน เพื่อให้เลือกสมาชิกวุฒิสภา จำนวน 80 คน



ชวเลข : กอกรหัสการประชุม



รัฐสภา ยังเป็นหน่วยงานที่ใช้การจดชวเลขในการจัดทำรายงานการประชุม

กล่าวคือ เป็นการรวบรวมคำพูดหรือคำอภิปรายของสมาชิกสภาผู้แทนราษฎรให้เป็นรูปเล่ม มีระเบียบเรียบร้อยซึ่งจะมี 2 ลักษณะ คือ การจดแบบย่อสรุปสาระสำคัญว่าในการประชุมครั้งนั้น ๆ พิจารณาเรื่องใดบ้าง ผลการประชุมเป็นอย่างไร จากนั้นจะส่งไปยังหน่วยงานภายนอก อาทิ ราชเลขาธิการ เลขาธิการวุฒิสภา เลขาธิการคณะรัฐมนตรี และอธิบดีกรมประชาสัมพันธ์ เพื่อดำเนินการตามหน้าที่ หรือเผยแพร่ให้ประชาชนทราบเรียกว่า “บันทึกการประชุม” แบบจดรายละเอียดทุกคำพูดของสมาชิกสภาผู้แทนราษฎร จะมีผลสามารถใช้อ้างอิงได้ก็ต่อเมื่อสภาผู้แทนราษฎรรับรองรายงานการประชุมสภาแล้ว เรียกว่า “รายงานการประชุมสภา”



รวมพลังคนรุ่นใหม่
ใช้สิทธิเลือกตั้ง
ตามวิถีทางแห่งประชาธิปไตย



กลุ่มงานพิธีภัณฑ์และจดหมายเหตุ
สำนักวิชาการ
สำนักงานเลขาธิการสภาผู้แทนราษฎร
โทรศัพท์ ๐๒ ๒๔๔๒๐๕๕-๖ โทรสาร ๐๒ ๒๔๔๒๐๓๔